

СОГЛАСОВАНО  
Председатель СПб РО ВОС



Б. Колосов  
20 19 г.

УТВЕРЖДАЮ  
Ректор СПбУТУиЭ



О.Г. Смешко  
« 30 » декабря 2019 г.

**ПАСПОРТ ДОСТУПНОСТИ**  
**объекта социальной инфраструктуры (ОСИ)**

**Санкт-Петербург**

**1. Общие сведения об объекте**

- 1.1 Наименование (вид) объекта: Частное образовательное учреждение высшего образования «Санкт-Петербургский университет технологий управления и экономики», учебно-гостиничный комплекс «Пушкинский»
  - 1.2 Адрес объекта: 196626, Санкт-Петербург, п. Шушары, ул. Первомайская, дом 1, лит. А
  - 1.3 Сведения о размещении объекта:
    - отдельно стоящее здание, этажность 3 с цокольным этажом, 7806,3 кв.м.
    - **площадь помещений, зон цокольного этажа, 1 этажа выделенных для ЛОВЗ – 548,9 кв.м.**
    - наличие прилегающего земельного участка - есть
  - 1.4 Год постройки здания - 1988, последнего капитального ремонта – не проводился, реконструкции - 2010
  - 1.5 Дата предстоящих плановых ремонтных работ- июнь-август 2020, капитального – не планируется
- сведения об организации, расположенной на объекте**
- 1.6 Название организации (учреждения), (полное юридическое на именование-согласно Уставу, краткое наименование): Частное образовательное учреждение высшего образования «Санкт-Петербургский университет технологий управления и экономики», СПбУТУиЭ, учебно-гостиничный комплекс «Пушкинский»,
  - 1.7 Юридический адрес организации (учреждения): 190103, Санкт-Петербург, Лермонтовский пр., д.44, лит. А
  - 1.8 Основание для пользования объектом – аренда
  - 1.9 Форма собственности - не государственная

**2. Характеристика деятельности организации на объекте**

- 2.1 Сфера деятельности – образование
- 2.2 Виды оказываемых услуг- образовательная деятельность  
ЧОУ ВО «Санкт-Петербургский университет технологий управления и экономики» реализует образовательные программы высшего, среднего профессионального, дополнительного профессионального образования и дополнительные общеобразовательные программы на основании лицензии № 2464 от 14.11.2016г., серия 90Л01 № 0009533 и осуществляет образовательную деятельность в очной (дневной и вечерней), заочной формах обучения.
- 2.3 Форма оказания услуг – на объекте, дистанционно
- 2.4 Категории обслуживаемого населения – все возрастные категории

2.5 Категории обслуживаемых инвалидов: инвалиды, передвигающиеся на коляске (К), инвалиды с нарушениями опорно-двигательного аппарата (О), инвалиды с нарушениями зрения (С), инвалиды с нарушениями слуха (Г)

2.6 Плановая мощность - 246 студентов

### 3. Состояние доступности объекта для инвалидов и других маломобильных групп населения (МГН)

3.1 Путь следования к объекту пассажирским транспортом:

(описать маршрут движения с использованием пассажирского транспорта)

- от станции метро «Звездная» муниципальным транспортом (автобус №№ 34, 190, 186), маршрутное такси № 479 до остановки «Церковь»

- от станции метро «Купчино» муниципальным транспортом (автобус №№ 190, 186), маршрутное такси №№ 286, 347 до остановки «Церковь»

- наличие адаптированного пассажирского транспорта к объекту – нет

- от ж/д станции Витебский вокзал до ж/д станции Шушары (электричка)

3.2 Путь к объекту от ближайшей остановки автомобильного пассажирского транспорта:

3.2.1. расстояние до объекта от остановки транспорта -230 м.

3.2.2. время движения (пешком) – 5 минут

3.2.3. наличие выделенного от проезжей части пешеходного пути – ДА

3.2.4. перекресток: нерегулируемый

3.2.5. информация на пути следования к объекту – визуальная

3.2.6. перепады высоты на пути: есть (поребрик отделяющий пешеходную зону от проезжей части в зоне нерегулируемого перекрестка) их обустройство для инвалидов на коляске: нет

3.3 Путь к объекту от железнодорожной станции Шушары:

3.3.1. расстояние до объекта от железнодорожной станции – 450 метров

3.3.2. время движения (пешком) – 10 минут

3.3.3. наличие выделенного от проезжей части пешеходного пути – ДА.

3.3.4. два пешеходных перехода: регулируемые

3.3.5. информация на пути следования к объекту – визуальная

3.3.6. перепады высоты на пути: нет (поребрик отделяющий пешеходную зону от проезжей части в зоне пешеходных переходов)

### 3.3 Организация доступности объекта для инвалидов - форма обслуживания

№п/п	Категория инвалидов (вид нарушения)	Вариант организации доступности объекта
1.	Все категории инвалидов и других маломобильных групп населения (МГН)	Б
	- в т.ч. инвалиды:	
2.	передвигающиеся на креслах-колясках	Б
3.	с нарушением опорно-двигательного аппарата	Б
4.	с нарушением зрения	Б
5.	с нарушением слуха	Б

- вариант «А» - полная доступность всех мест обслуживания;
- вариант «Б» - локальная доступность входной группы, специально выделенного места обслуживания и пути движения к нему;
- вариант «В» - обслуживание на дому сотрудниками без дополнительной платы;

➤ вариант « - » - не обслуживаются

### 3.4 Состояние доступности основных структурно-функциональных зон

№п/п	Основные структурно-функциональные зоны	Состояние доступности, в т.ч. для основных категорий инвалидов	Приложение
1.	Входная группа	Б (К,О,С,Г)	
2.	Пути движения	Б (К,О,С,Г)	
3.	Зона обслуживания	Б (К,О,Г,С)	
4.	Санитарно-бытовые помещения	Б (К,О,Г,С)	
5.	Средства информации и телекоммуникации	Б (К,О,С,Г)	
6.	Пути движения к объекту (от остановки транспорта)	-	

### 3.5 Оценка соответствия уровня обеспечения доступности объектов ( в соответствии с приказом Минобрнауки России № 1309 от 09 ноября 2015г.)

№ п/п	Показатели доступности	Значение показателей доступности	Примечание
1.	Удельный вес введенных в 2019г. в эксплуатацию объектов (зданий, помещений), в которых предоставляются услуги в сфере образования, а также используемых для перевозки инвалидов транспортных средств	0,2	Введение в эксплуатацию объект по адресу: 8-я Красноармейская, д.22, лит. А
2.	Удельный вес существующих объектов, которые в результате проведения в 2019г. на них капитального ремонта, реконструкции, модернизации полностью соответствуют требованиям доступности	1	
3.	Удельный вес существующих объектов, на которых до проведения капитального ремонта или реконструкции обеспечивается доступ инвалидов к месту предоставления услуги	1	Всего 5 объектов, предоставляющих услуги в сфере образования, из них 5 объектов с обеспечением доступности для лиц с ограниченными возможностями
4.	Удельный вес объектов, на которых обеспечиваются условия индивидуальной мобильности инвалидов	0	Мобильность лиц с ограниченными возможностями предусмотрена в сопровождении ассистента
5.	Удельный вес объектов с надлежащим размещением оборудования и носителей информации, а также надписей, знаков в т.ч. шрифтом Брайля	1	
6.	Удельный вес объектов в сфере образования, имеющих утвержденные Паспорта доступности	1	

**3.6 Оценка соответствия уровня обеспечения доступности услуг  
(в соответствии с приказом Минобрнауки России № 1309 от 09 ноября 2015г.)**

№ п/п	Показатели доступности	Значение показателей доступности	Примечание
1.	Удельный вес объектов, в которых одно из помещений для проведения массовых мероприятий	0,6	Всего 5 объектов, предоставляющих услуги в сфере образования, из них 3 объекта с обеспечением доступности для лиц с ограниченными возможностями
2.	Удельный вес услуг в сфере образования, предоставляемых с использованием русского жестового языка, допуском сурдопереводчика и тифлосурдопереводчика	-	Контингент сотрудников данной нозологической группы отсутствует
3.	Доля работников организации, прошедших инструктирование или обучение для работы с инвалидами		Инструктаж (консультация) проводится представителем общественной организации «ВОИ»
4.	Удельный вес услуг в сфере образования, предоставляемых инвалидам с сопровождением ассистента - помощника	-	Контингент сотрудников данной нозологической группы отсутствует
5.	Удельный вес услуг в сфере образования, предоставляемых инвалидам с сопровождением тьютора	1	В должностные инструкции сотрудников деканатов институтов включены обязанности сопровождения инвалидов
6.	Доля педагогических работников дошкольных образовательных организаций и общеобразовательных организаций, имеющих образование и (или) квалификацию, позволяющие осуществлять обучение по адаптированным основным общеобразовательным программам	-	Услуги по общеобразовательным программам и дошкольному образованию не осуществляются
7.	Доля детей инвалидов в возрасте от 5 до 18, получающих дополнительное образование	-	В контингенте детей обучающихся по дополнительным образовательным программам - дети инвалиды отсутствуют
8.	Доля детей инвалидов в возрасте от 1,5 до 7 лет, охваченных дошкольным образованием	-	Услуги по общеобразовательным программам и дошкольному образованию не осуществляются
9.	Доля детей инвалидов, которым созданы условия для получения качественного общего образования	-	Услуги по программам общего образования не осуществляются
10.	Удельный вес органов и организаций, предоставляющих услуги в сфере	1	

образования, официальный сайт которых адаптирован для лиц с нарушением зрения (слабовидящих)

### 3.7 Итоговое заключение о состоянии доступности ОСИ:

доступно частично для всех категорий лиц ОВЗ (К,О,С,Г) на выделенных площадях цокольного и 1 этажа

### 4.Управленческое решение

#### 4.1. Рекомендации по адаптации основных структурных элементов объекта

№ п/п	Основные структурно-функциональные зоны объекта	Рекомендации по адаптации объекта (виды работ)	Примечание
1.	Территория, прилегающая к объекту, принадлежащая организации, расположенной на объекте (пути движения по территории)	1. Установить кнопку вызова персонала на уровень 0,85-1,0м. (К,О,С) 2.От пешеходного входа на территорию объекта и до входной группы обустроить предупреждающие и направляющие тактильно-контрастные указатели 3.произвести обустройство перил на наружных лестницах, нанести контрастную окраску на краевые ступени наружных лестниц, пред нижней и верхней ступенями установить наземные тактильные указатели	Обустройство прилегающей территории в соответствии с СП 59 (С) Использовать сопровождение на объекте для (К,О,С,Г)
2.	Входная группа	1.Переустановить тактильный наземный указатель перед входом в здание (С) 2. Организовать и провести работы по приведению порогов на путях движения к нормативным значениям для (К, О, С).	Использовать сопровождение на объекте для (К,О,С,Г) Произвести занижение порогов
3.	Пути движения	1.Предусмотреть переобустройство напольных тактильных указателей 2. Организовать и провести работы по приведению порогов на путях движения к нормативным значениям для (К, О, С).	Использовать сопровождение на объекте для (К,О,С,Г) Произвести занижение порогов
4.	Зона обслуживания	1.Предусмотреть переобустройство напольных тактильных указателей	Использовать сопровождение на объекте для (К,О,С,Г)

5.	Санитарно-бытовые помещения	1. Индивидуальное решение с ТСР (К, О, С, Г)	Использовать сопровождение на объекте для (К,О,С,Г)
6.	Средства информации и телекоммуникации	<p>1. Разместить на официальном сайте Университета в информационно-телекоммуникационной сети «Интернет», в т.ч. с версией адаптированной для лиц с нарушениями зрения (С), информацию об условиях доступности для инвалидов предоставляемых услуг на объектах Университета в которой указывается:</p> <p>информация о предоставляемых услугах; перечень доступных объектов Университета; перечень объектов на которых обеспечиваются меры, согласованные с одним из общественным объединением инвалидов, для обеспечения доступа по месту предоставления услуг; порядок получения услуг инвалидами в случае их предоставления на объекте, в том числе с указанием наличия/ отсутствия парковки для инвалидов; схема движения от ближайшей станции метро, остановок наземного пассажирского транспорта; информация о наличии/ отсутствии санитарно-гигиенического помещения (туалет) доступного для инвалидов; памятка для инвалидов по вопросам получения услуг и помощи со стороны персонала; порядок получения услуг лицами с ОВЗ</p> <p>2. У входа в здание в непосредственной близости от кнопки вызова персонала разместить вывеску на контрастном фоне плоскочастным текстом и продублированную шрифтом Брайля, с информацией о названии организации</p>	
7.	Пути движения к объекту (от остановки транспорта)	Обратиться в КРТИ с предложением об установке УЗС (Устройства звуковой сигнализации) на светофорном объекте по адресу: ул. Пушкинская, 10	

8.	Места парковки для автомобилей инвалидов	Оборудовать специальную парковку	1. Отгородить парковку для инвалидов от путей движения МГН, тактильные направляющие расположить на удалении от парковки 2. Предусмотреть нанесение обозначений парковки для инвалидов на поверхности асфальта.
----	--	----------------------------------	---

4.2. Период проведения работ планируется в рамках исполнения «Дорожной карты» на основании производственно-финансовых планов на период с 2019 по 2025г.(включительно)  
(указывается наименование документа: программы, плана)

4.3 Ожидаемый результат по состоянию доступности после выполнения работ по адаптации

**доступность всех категорий инвалидов на выделенных площадях и зонах цокольного и 1 этажа.**

4.4 Для реализации адаптации объекта требуется:

4.4.1. Разработка «Контрольной карты», «Дорожной карты»

4.4.2. Согласование с вышестоящей организацией (собственником объекта)

4.4.3. Информация размещена (обновлена) на сайте «Санкт-Петербургского университета управления и экономики»

## 5. Особые отметки

Паспорт сформирован на основании:

1. Федерального закона № 181-ФЗ от 24 ноября 1995 «О социальной защите инвалидов в Российской Федерации»
2. Приказа Минобрнауки № 1309 от 09 ноября 2015г.
3. Анкеты (информации об объекте)
4. Акта обследования объекта

### Члены комиссии

Представитель СПб РО ВОС

Л.В. Александров

Управляющий делами

В.Н. Пуськов

Заместитель управляющего делами по работе с филиалами

А.И. Плаксин

Главный инженер

А.П. Марчик

Комендант

Д.П. Харченко



УТВЕРЖДАЮ

Ректор

Санкт-Петербургского  
университета технологий  
управления и экономики

О.Г. Смешко

«13» декабря 2019 г.



**АКТ ОБСЛЕДОВАНИЯ**  
**Объекта социальной инфраструктуры**  
**К ПАСПОРТУ ДОСТУПНОСТИ ОСИ**

Санкт-Петербург

**1. Общие сведения об объекте**

- 1.1 Наименование (вид) объекта: Частное образовательное учреждение высшего образования «Санкт-Петербургский университет технологий управления и экономики», УГК «Пушкинский»
- 1.2 Адрес объекта: 196626, Санкт-Петербург, п. Шушары, ул. Первомайская, дом 1, литер А.
- 1.3 Сведения о размещении объекта:
- отдельно стоящее здание, этажность 3 с цокольным этажом, 7806,3 кв.м.
  - **площадь помещений, зон цокольного этажа, 1 этажа выделенных для ЛОВЗ – 548,9 кв.м.**
  - наличие прилегающего земельного участка- нет
- 1.4 Год постройки здания - 1988, последнего капитального ремонта – не проводился, реконструкции - 2010
- 1.5 Дата предстоящих плановых ремонтных работ- июнь-август 2020, капитального – не планируется
- 1.6 Название организации (учреждения), (полное юридическое наименование-согласно Уставу, краткое наименование): Частное образовательное учреждение высшего образования «Санкт-Петербургский университет технологий управления и экономики», СПБТУиЭ, УГК «Пушкинский»
- 1.7 Юридический адрес организации (учреждения): 190103, Санкт-Петербург, Лермонтовский пр., д.44, лит. А

**2. Характеристика деятельности организации на объекте**

Дополнительная информация – образовательная деятельность

**3. Состояние доступности объекта**

- 3.1 Путь следования к объекту пассажирским транспортом:  
(описать маршрут движения с использованием пассажирского транспорта)
- от станции метро «Звездная» муниципальным транспортом (автобус №№ 34, 190, 186), маршрутное такси № 479 до остановки «Церковь»
  - от станции метро «Купчино» муниципальным транспортом (автобус №№ 190, 186), маршрутное такси №№ 286, 347 до остановки «Церковь»
  - наличие адаптированного пассажирского транспорта к объекту – нет
  - от ж/д станции Витебский вокзал до ж/д станции Шушары (электричка)
- 3.2 Путь к объекту от ближайшей остановки автомобильного пассажирского транспорта:



- 3.2.1. расстояние до объекта от остановки транспорта -230 м.
- 3.2.2. время движения (пешком) – 5 минут
- 3.2.3. наличие выделенного от проезжей части пешеходного пути – ДА
- 3.2.4. перекресток: нерегулируемый
- 3.2.5. информация на пути следования к объекту – визуальная
- 3.2.6. перепады высоты на пути: есть (поребрик отделяющий пешеходную зону от проезжей части в зоне нерегулируемого перекрестка)  
их обустройство для инвалидов на коляске: нет
- 3.3 Путь к объекту от железнодорожной станции Шушары:
- 3.3.1. расстояние до объекта от железнодорожной станции – 450 метров
- 3.3.2. время движения (пешком) – 10 минут
- 3.3.3. наличие выделенного от проезжей части пешеходного пути – ДА.
- 3.3.4. два пешеходных перехода: регулируемые
- 3.3.5. информация на пути следования к объекту – визуальная
- 3.3.6. перепады высоты на пути: есть (поребрик отделяющий пешеходную зону от проезжей части в зоне пешеходных переходов)  
их обустройство для инвалидов на коляске: нет

### 3.3 Организация доступности объекта для инвалидов - форма обслуживания

№п/п	Категория инвалидов (вид нарушения)	Вариант организации доступности объекта
1.	Все категории инвалидов и других маломобильных групп населения (МГН) - в т. ч. инвалиды:	Б
2.	передвигающиеся на креслах-колясках	Б
3.	с нарушением опорно-двигательного аппарата	Б
4.	с нарушением зрения	Б
5.	с нарушением слуха	Б

- вариант «А» - полная доступность всех мест обслуживания;
- вариант «Б» - локальная доступность входной группы, специально выделенного места обслуживания и пути движения к нему;
- вариант «В» - обслуживание на дому сотрудниками без дополнительной платы;
- вариант « - » - не обслуживаются

### 3.4 Состояние доступности основных структурно-функциональных зон

№п/п	Основные структурно-функциональные зоны	Состояние доступности, в т. ч. для основных категорий инвалидов	Приложение
1.	Входная группа	Б (К,О,С,Г)	
2.	Пути движения	Б (К,О,С,Г)	
3.	Зона обслуживания	Б (К,О,Г,С)	
4.	Санитарно-бытовые помещения	Б (К,О,Г,С)	
5.	Средства информации и телекоммуникации	Б (К,О,С,Г)	
6.	Пути движения к объекту (от остановки транспорта)	-	

### 3.5 ИТОГОВОЕ ЗАКЛЮЧЕНИЕ о состоянии доступности ОСИ:

доступно частично для лиц ОВЗ (К,О,С,Г) на выделенных площадях цокольного и 1этажа.

#### 4. Управленческое решение

##### 4.1 Рекомендации по адаптации основных структурных элементов объекта

№п/п	Основные структурно-функциональные зоны объекта	Рекомендации по адаптации объекта (виды работ)
1.	Территория, прилегающая к объекту, принадлежащая организации, расположенной на объекте (пути движения по территории)	1. Установить кнопку вызова персонала на уровень 0,85-1,0м. (К,О,С) 2. От пешеходного входа на территорию объекта и до входной группы обустроить предупреждающие и направляющие тактильно-контрастные указатели 3. произвести обустройство перил на наружных лестницах, нанести контрастную окраску на краевые ступени наружных лестниц, пред нижней и верхней ступенями установить наземные тактильные указатели
2.	Входная группа	1. Переустановить тактильный наземный указатель перед входом в здание (С) 2. Организовать и провести работы по приведению порогов на путях движения к нормативным значениям для (К, О, С).
3.	Пути движения	1. Предусмотреть переобустройство напольных тактильных указателей 2. Организовать и провести работы по приведению порогов на путях движения к нормативным значениям для (К, О, С).
4.	Зона обслуживания	1. Предусмотреть переобустройство напольных тактильных указателей
5.	Санитарно-бытовые помещения	1. Индивидуальное решение с ТСР (К, О, С, Г)
6.	Средства информации и телекоммуникации	1. Разместить на официальном сайте Университета в информационно-телекоммуникационной сети «Интернет», в т.ч. с версией адаптированной для лиц с нарушениями зрения (С), информацию об условиях доступности для инвалидов предоставляемых услуг на объектах Университета в которой указывается: информация о предоставляемых услугах; перечень доступных объектов Университета; перечень объектов на которых обеспечиваются меры, согласованные с одним из общественным объединением инвалидов, для обеспечения доступа по месту предоставления услуг; порядок получения услуг инвалидами в случае их предоставления на объекте, в том числе с указанием наличия/ отсутствия парковки для инвалидов; схема движения от ближайшей станции метро, остановок наземного пассажирского транспорта; информация о наличии/ отсутствии санитарно-гигиенического помещения (туалет) доступного для инвалидов; памятка для инвалидов по вопросам получения услуг и помощи со стороны персонала; порядок получения услуг лицами с ОВЗ 2. У входа в здание в непосредственной близости от кнопки вызова персонала разместить вывеску на контрастном фоне плоскочечным текстом и продублированную шрифтом Брайля, с информацией о названии организации
7.	Пути движения к объекту (от остановки транспорта)	Обратиться в КРТИ с предложением об установке УЗС (Устройства звуковой сигнализации) на светофорном объекте по адресу: ул. Пушкинская, 10

Указывается один из вариантов (видов работ): не нуждается, ремонт (текущий, капитальный), индивидуально решение с ТСР (технические средства реабилитации), решения невозможны – организация альтернативной формы обслуживания

4.2 Период проведения работ планируется в рамках исполнения производственного-финансового плана на период с 2019 по 2025г.

(указывается наименование документа: программы, плана)

4.3 Ожидаемый результат по состоянию доступности после выполнения работ по адаптации выполнение мероприятий по доступности всех категорий инвалидов на выделенных площадях и зонах цокольного и 1 этажах.

4.4 Для принятия решения требуется:

4.4.1. - определение зон, помещений для получения услуг ЛОВЗ всех категорий

- разработка маршрутов движения ЛОВЗ на поэтажных планах

- определение необходимых материальных средств для создания доступности ЛОВЗ

- заключение договоров со специализированными организациями на поставку, установку и монтаж оборудования, отвечающего требованиям Федеральной программы «Доступная среда»

4.4.2. Согласование с вышестоящей организацией (собственником объекта)

4.4.3. Информация может быть размещена (обновлена) на сайте «Санкт-Петербургского университета технологий управления и экономики»

#### **ПРИЛОЖЕНИЯ:**

1. Входная группа – **3** лист

2. Пути движения на объекте – **4** листа

3. Зона оказания услуг – **10** листа

4. Санитарно-бытовые помещения – **2** лист

5. Средства информации и телекоммуникации на объекте – **3** лист

Результаты фотофиксации на объекте – **16** фотографий

Поэтажные планы на – **4** листах

Управляющий делами

**В.Н. Пуськов**

Заместитель управляющего делами

по работе с филиалами

**А.И. Плаксин**

Главный инженер








**А.П. Марчик**

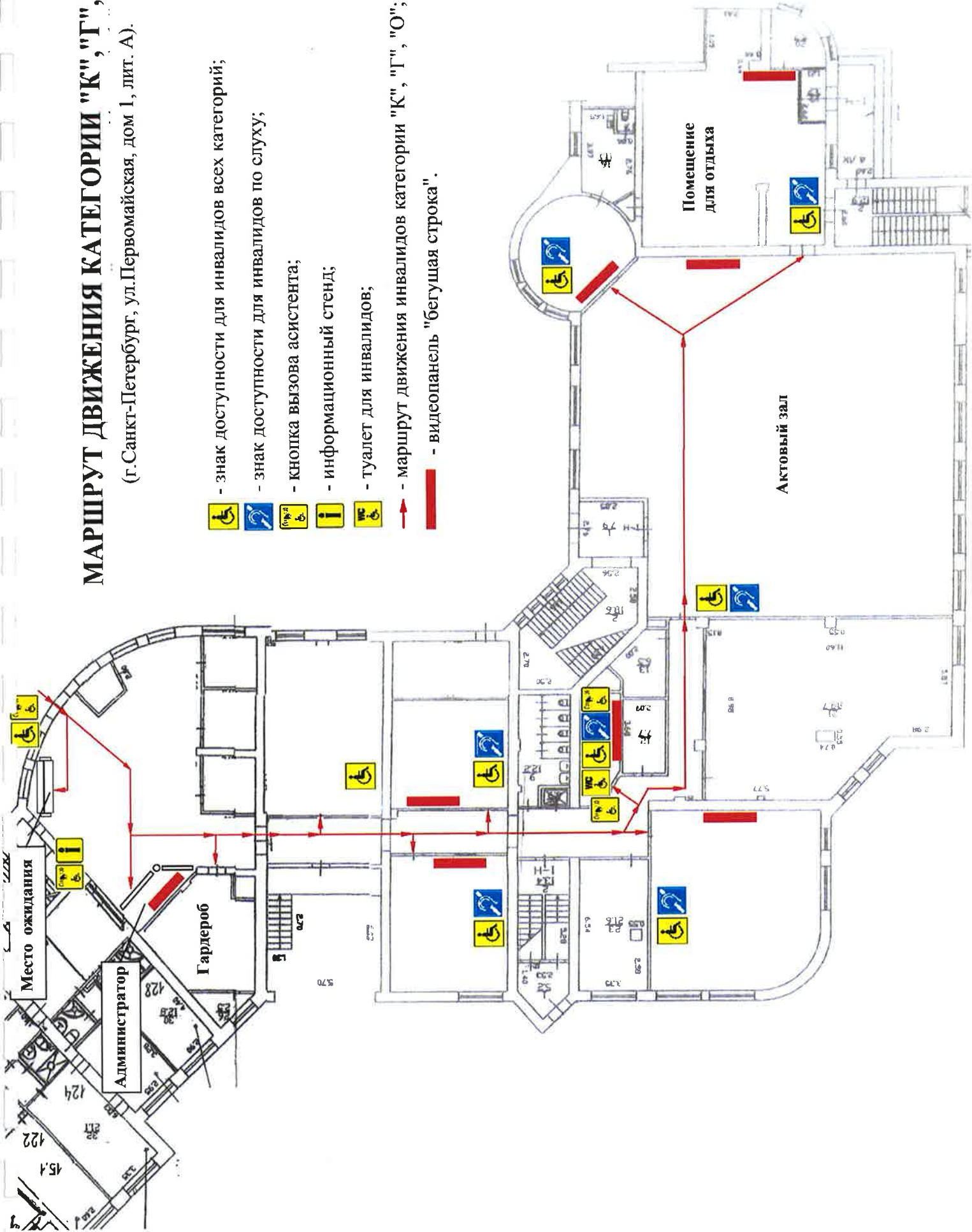
Комендант

**Д.П. Харченко**

# МАРШРУТ ДВИЖЕНИЯ КАТЕГОРИИ "К", "Г", "О":

(г. Санкт-Петербург, ул. Первомайская, дом 1, лит. А).






-  - знак доступности для инвалидов всех категорий;
-  - знак доступности для инвалидов по слуху;
-  - кнопка вызова ассистента;
-  - информационный стенд;
-  - туалет для инвалидов;
-  - маршрут движения инвалидов категории "К", "Г", "О";
-  - видеопанель "бегущая строка".

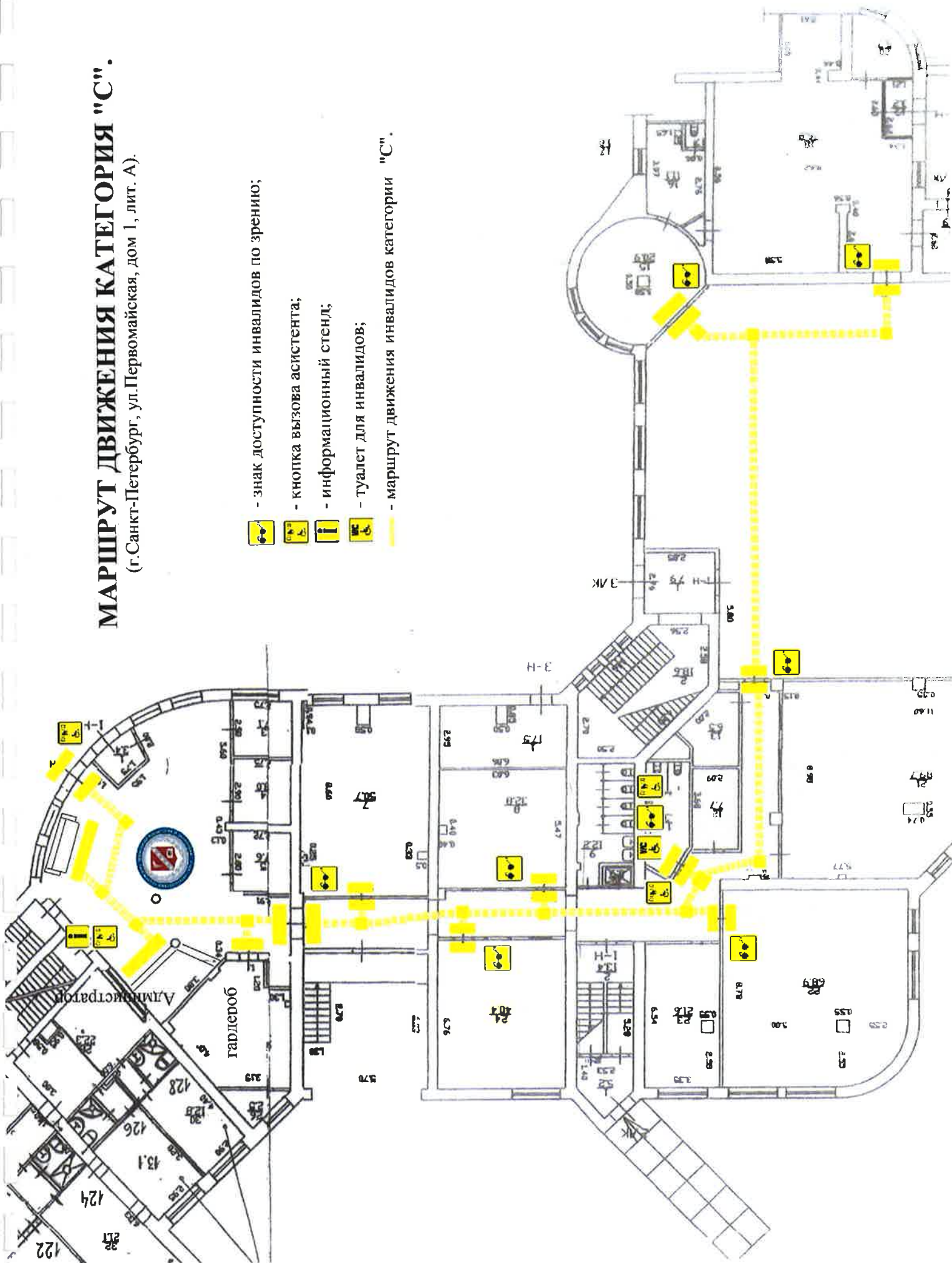




# МАРШРУТ ДВИЖЕНИЯ КАТЕГОРИЯ "С".

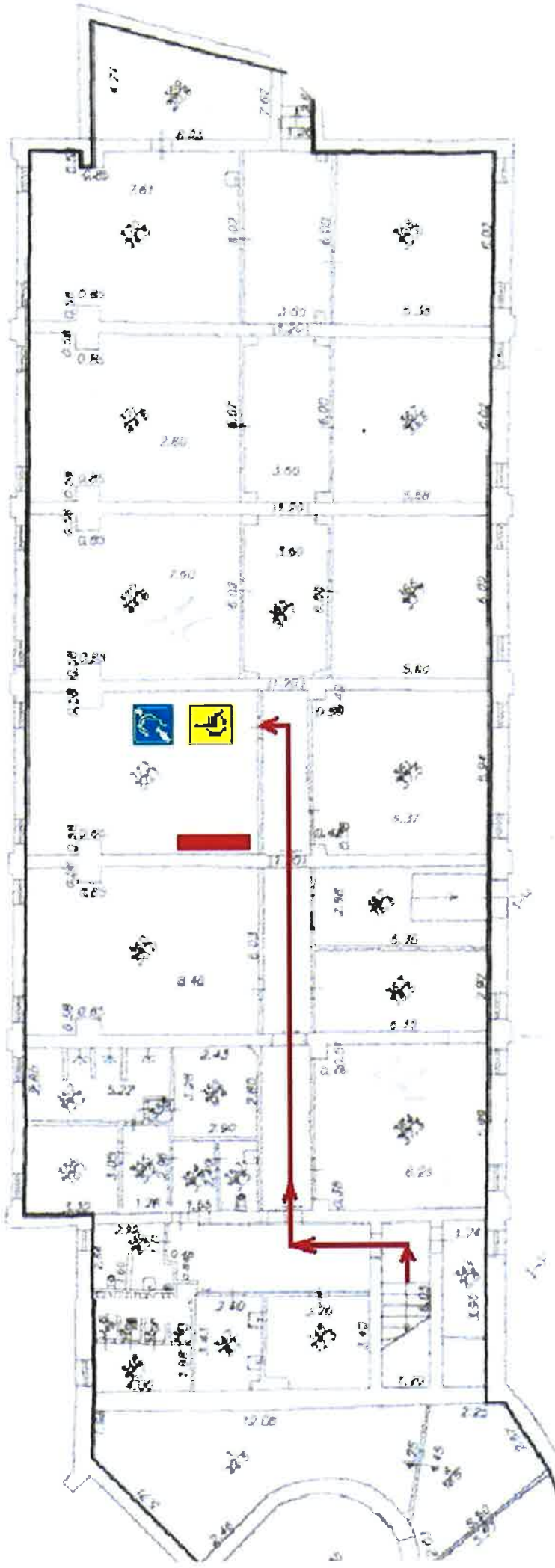
(г. Санкт-Петербург, ул. Первомайская, дом 1, лит. А).

-  - знак доступности инвалидов по зрению;
-  - кнопка вызова ассистента;
-  - информационный стенд;
-  - туалет для инвалидов;
-  - маршрут движения инвалидов категории "С".



# МАРШРУТ ДВИЖЕНИЯ КАТЕГОРИИ "К", "Г", "О"

(г. Санкт-Петербург, ул. Первомайская, дом 1, лит. А цокольный этаж).



- знак доступности для инвалидов всех категорий;

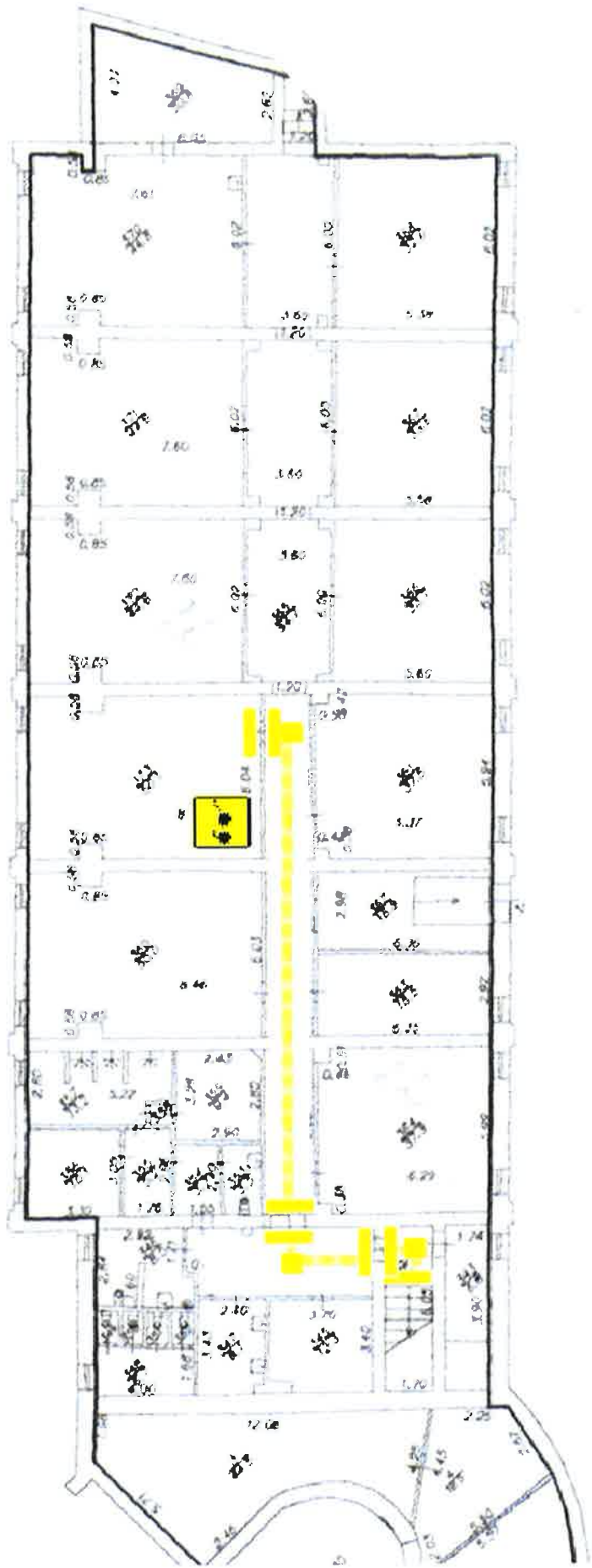
- знак доступности для инвалидов по слуху;

- маршрут движения инвалидов категории "К", "Г", "О";

- видеопанель "бегущая строка".

# МАРШРУТ ДВИЖЕНИЯ КАТЕГОРИИ "С".

(г. Санкт-Петербург, ул. Первомайская, дом 1, лит. А, цокольный этаж).



- знак доступности инвалидов по зрению;



- маршрут движения инвалидов категории "С".





REDMI NOTE 8T  
AI QUAD CAMERA















OO REDMI NOTE 8T  
OO AI QUAD CAMERA



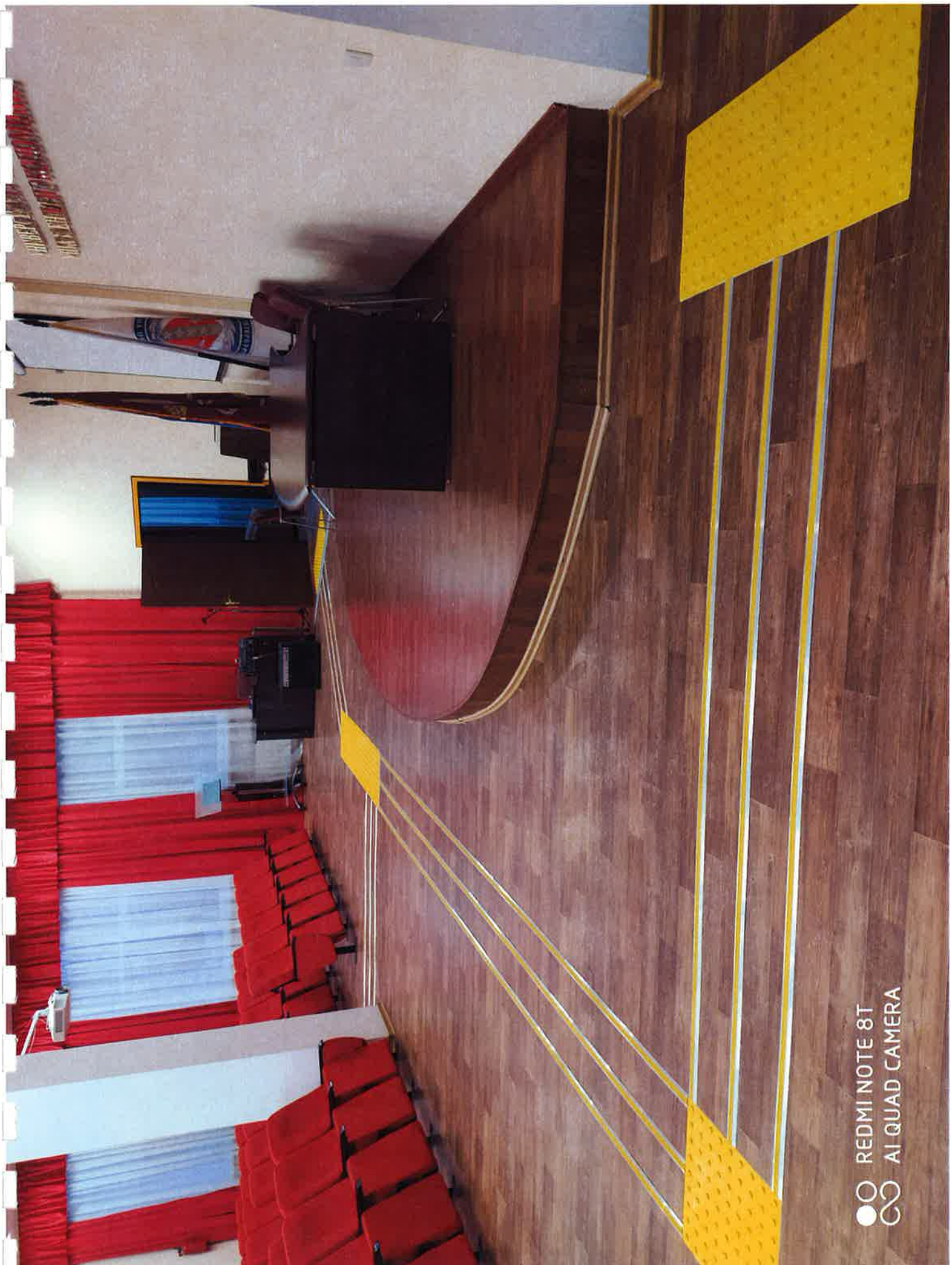


ВЫХОД



REDMI NOTE 8T  
AI QUAD CAMERA





● ○ REDMI NOTE 8T  
∞ AI QUAD CAMERA





REDMI NOTE 8T  
AI QUAD CAMERA



REDMI NOTE 8T  
AI QUAD CAMERA



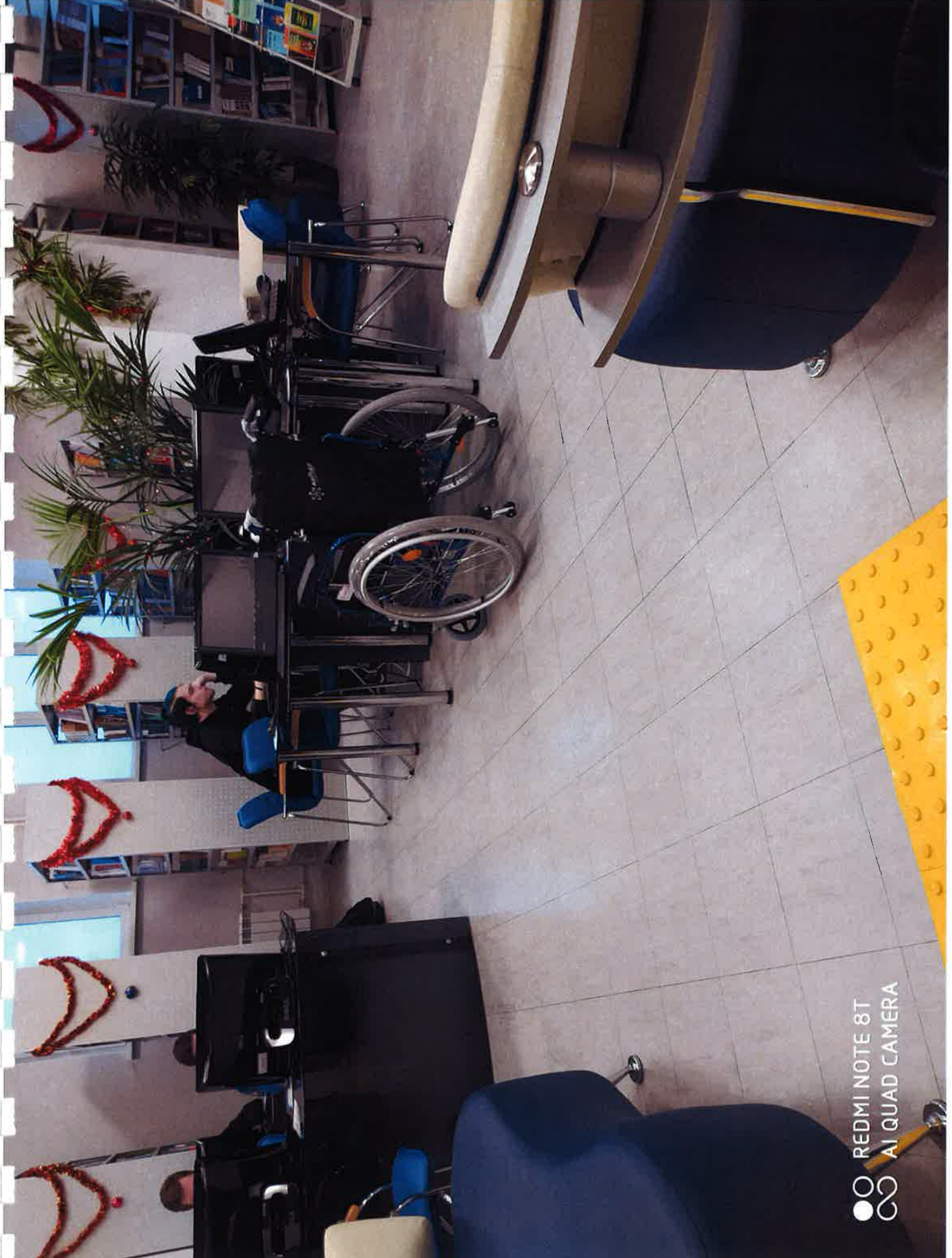


●○ REDMI NOTE 8T  
∞ AI QUAD CAMERA



REDMI NOTE 8T  
AI QUAD CAMERA





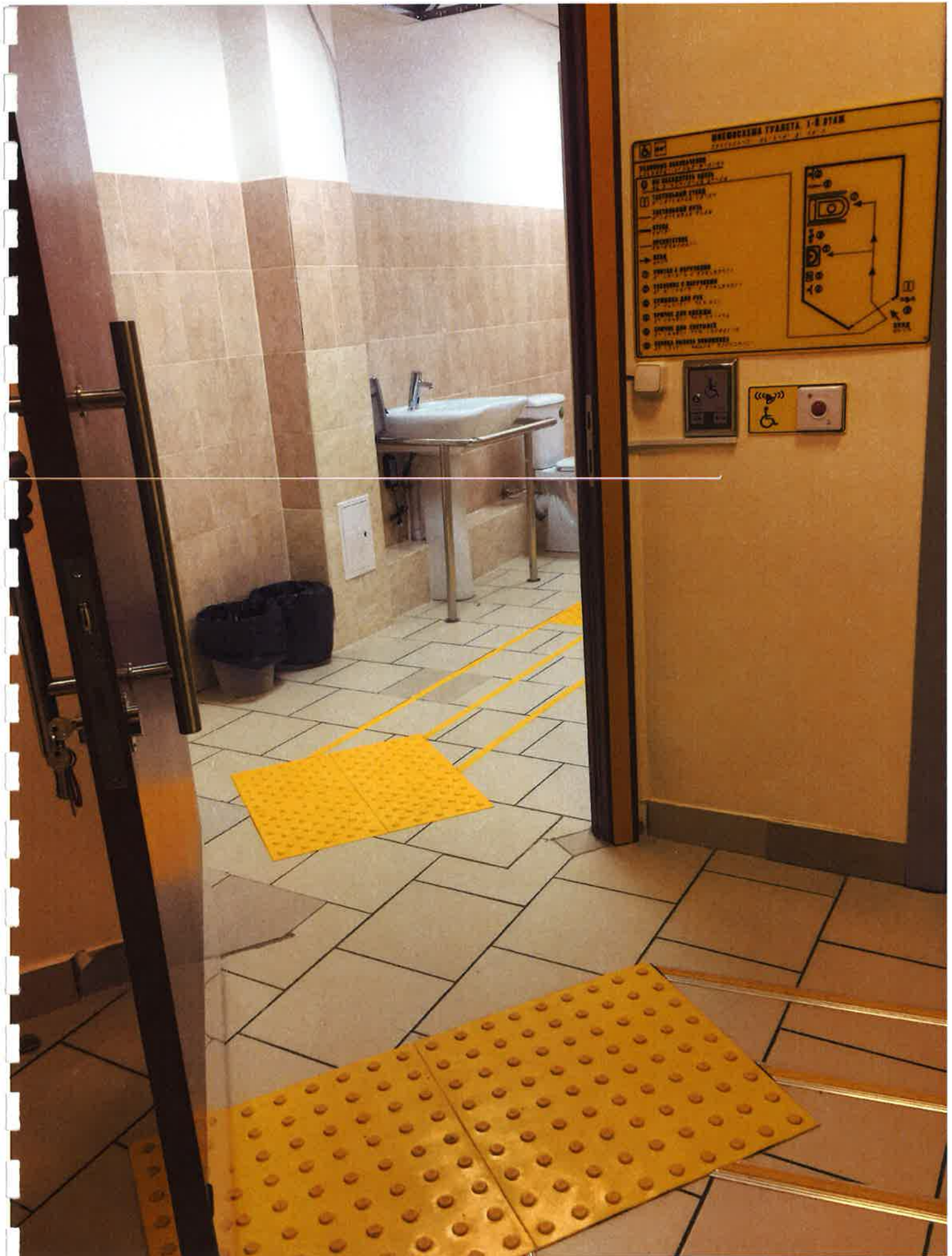
OO REDMI NOTE 8T  
OO AI QUAD CAMERA

САНКТ-ПЕТЕРБУРГСКИЙ  
УНИВЕРСИТЕТ ТЕХНОЛОГИЙ  
УПРАВЛЕНИЯ И ЭКОНОМИКИ

REDMI NOTE 8T  
AI QUAD CAMERA







**УНИВЕРСАЛНА ТВАРЕТА, 1-В ЕТАЖ**  
УНИВЕРЗИТЕТ "СВ. СВЕТОСЛАВ" - ПЛОВДИВ

**ПЛАНОВИТЕ ОБЗНАЧЕНИЯ:**

- 1. ВИДИМАТА ПУТЕВАТА
- 2. ПОСРЕДНАТА ПУТЕВАТА
- 3. ЗАЩИТНАТА ПУТЕВАТА
- 4. ПУТЕВАТА
- 5. ПОСРЕДНАТА ПУТЕВАТА
- 6. ПУТЕВАТА
- 7. ПУТЕВАТА
- 8. ПУТЕВАТА
- 9. ПУТЕВАТА
- 10. ПУТЕВАТА
- 11. ПУТЕВАТА
- 12. ПУТЕВАТА
- 13. ПУТЕВАТА
- 14. ПУТЕВАТА
- 15. ПУТЕВАТА
- 16. ПУТЕВАТА
- 17. ПУТЕВАТА
- 18. ПУТЕВАТА
- 19. ПУТЕВАТА
- 20. ПУТЕВАТА

