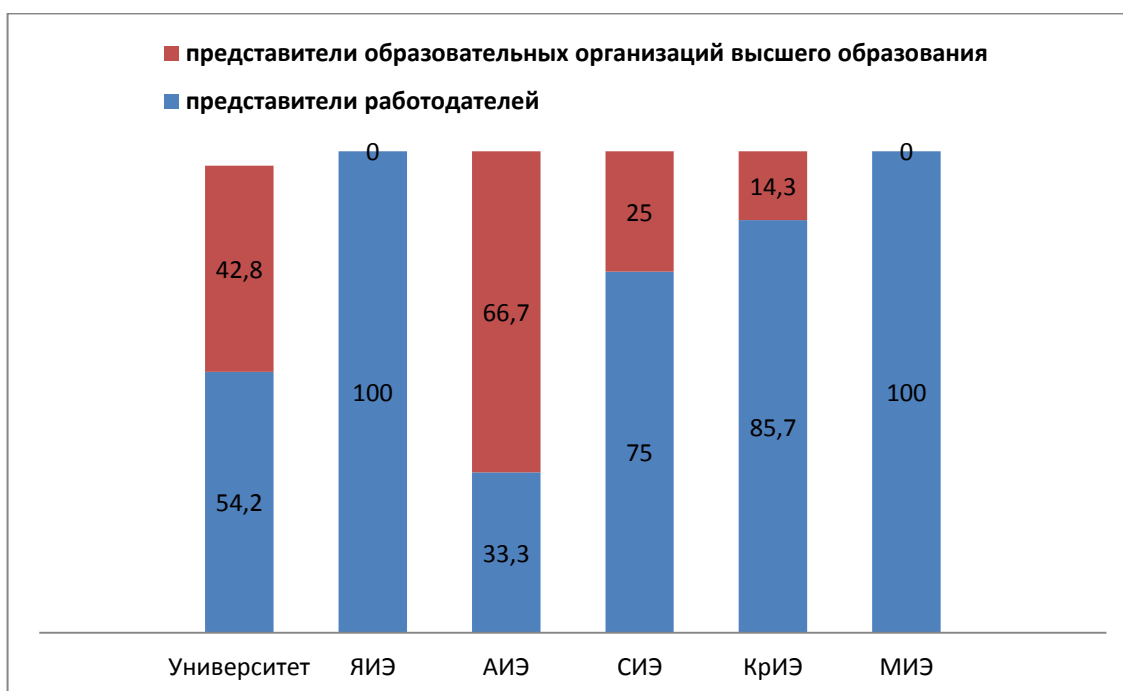


**Частное образовательное учреждение высшего образования
«Санкт-Петербургский университет технологий управления и экономики»**

**О результатах работы государственных экзаменационных комиссий Университета
в 2017 году**

Председатели ГЭК по специальностям / направлениям подготовки высшего образования на 2017 год утверждены Заместителем директора Департамента государственной политики в сфере высшего образования Минобрнауки России 01 декабря 2016 года (В.С. Тимонин).

**Доля представителей работодателей среди председателей в составах ГЭК
Университета и Филиалов по ОП ВО в 2017 году**



Университет - Санкт-Петербургский университет технологий управления и экономики

ЯИЭ – Якутский институт экономики Санкт-Петербургского университета технологий управления и экономики

АИЭ – Алтайский институт экономики Санкт-Петербургского университета технологий управления и экономики

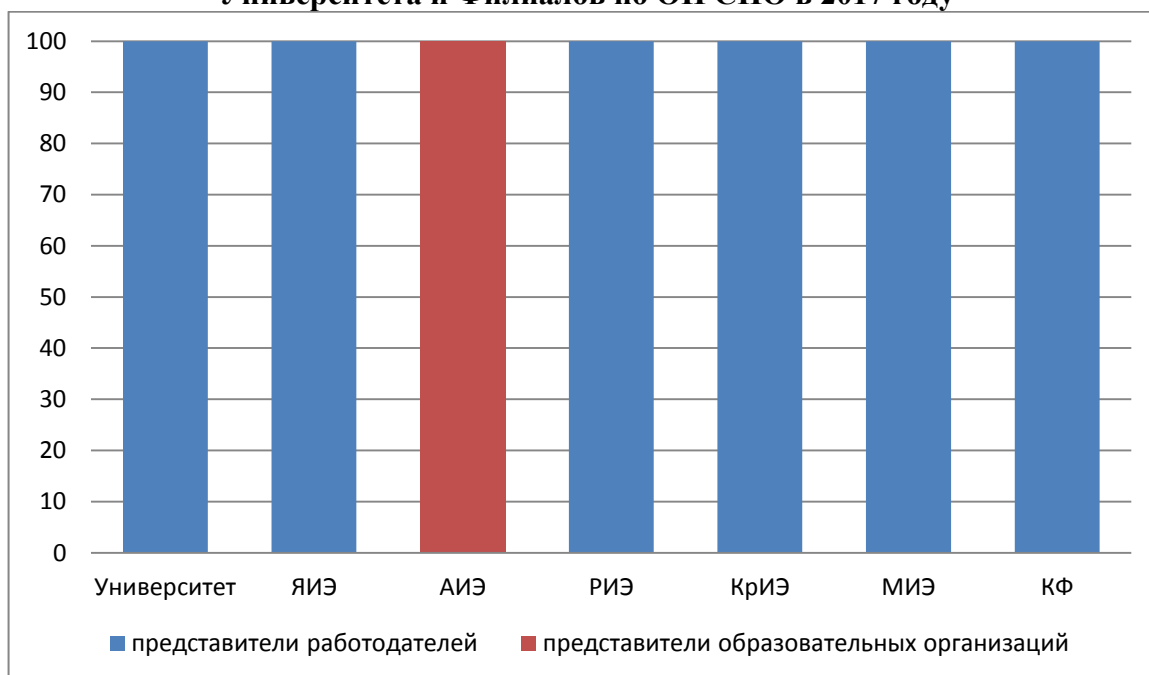
СИЭ – Смоленский институт экономики Санкт-Петербургского университета технологий управления и экономики

КриЭ – Красноярский институт экономики Санкт-Петербургского университета технологий управления и экономики

МИЭ – Магаданский институт экономики Санкт-Петербургского университета технологий управления и экономики

Председателем ГЭК по специальностям среднего профессионального образования на 2017 год утверждены исполняющим обязанности председателем Комитета по образованию Правительства Санкт-Петербурга 16 декабря 2016 года (Ю.В. Саляников). Изменения в состав председателей ГЭК по специальностям среднего профессионального образования на 2017 год утверждены председателем Комитета по образованию Правительства Санкт-Петербурга 20 апреля 2017 года (Ж.В. Воробьева)

**Доля представителей работодателей среди председателей в составах ГЭК
Университета и Филиалов по ОП СПО в 2017 году**



Университет - Санкт-Петербургский университет технологий управления и экономики

ЯИЭ – Якутский институт экономики Санкт-Петербургского университета технологий управления и экономики

АИЭ – Алтайский институт экономики Санкт-Петербургского университета технологий управления и экономики

РИЭ – Рязанский институт экономики Санкт-Петербургского университета технологий управления и экономики

КриЭ – Красноярский институт экономики Санкт-Петербургского университета технологий управления и экономики

МИЭ – Магаданский институт экономики Санкт-Петербургского университета технологий управления и экономики

КФ – Киришский филиал Санкт-Петербургского университета технологий управления и экономики

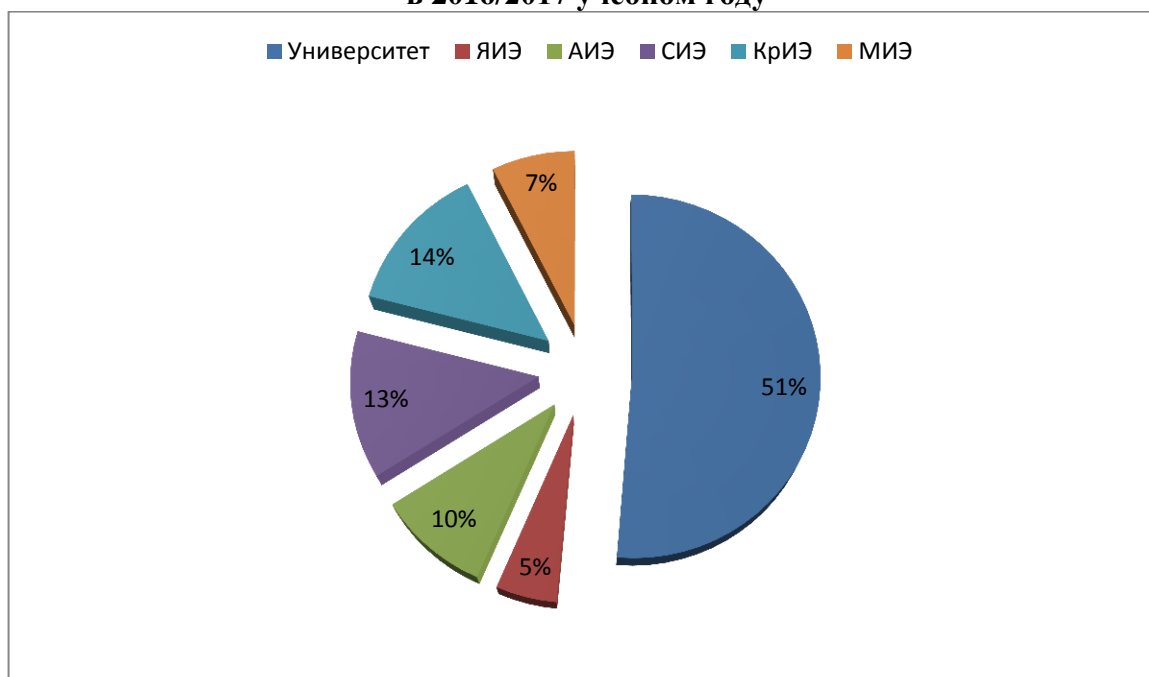
В состав государственных экзаменационных комиссии в обязательном порядке включаются ведущие специалисты – представители работодателей или их объединений в соответствующей области профессиональной деятельности/по профилю подготовки выпускников (по ОП ВО не менее 50%).

В составах государственных экзаменационных комиссий по направлениям / специальностям высшего и среднего профессионального образования в 2017 году участвовали около **130** представителей работодателей, из более чем **129** организации.

1. Результаты государственной итоговой аттестации в 2016/2017 учебном году по образовательным программам высшего образования.

По результатам работы государственных экзаменационных комиссий Университета и Филиалов по образовательным программам высшего образования в 2016/2017 учебном году, выпуск составил - **2796 человека**.

Структура выпуска ГЭК Университета и Филиалов по ОП ВО
в 2016/2017 учебном году



Университет - Санкт-Петербургский университет технологий управления и экономики

ЯИЭ – Якутский институт экономики Санкт-Петербургского университета технологий управления и экономики

АИЭ – Алтайский институт экономики Санкт-Петербургского университета технологий управления и экономики

СИЭ – Смоленский институт экономики Санкт-Петербургского университета технологий управления и экономики

КриЭ – Красноярский институт экономики Санкт-Петербургского университета технологий управления и экономики

МИЭ – Магаданский институт экономики Санкт-Петербургского университета технологий управления и экономики

В связи с рядом причин, а именно:

- приостановкой аккредитации в Калининградском институте экономики;
- оптимизация четырех филиалов в части реализации образовательных программ высшего образования (Рязанский, Мурманский, Новосибирский институты экономики и Киришский филиал),

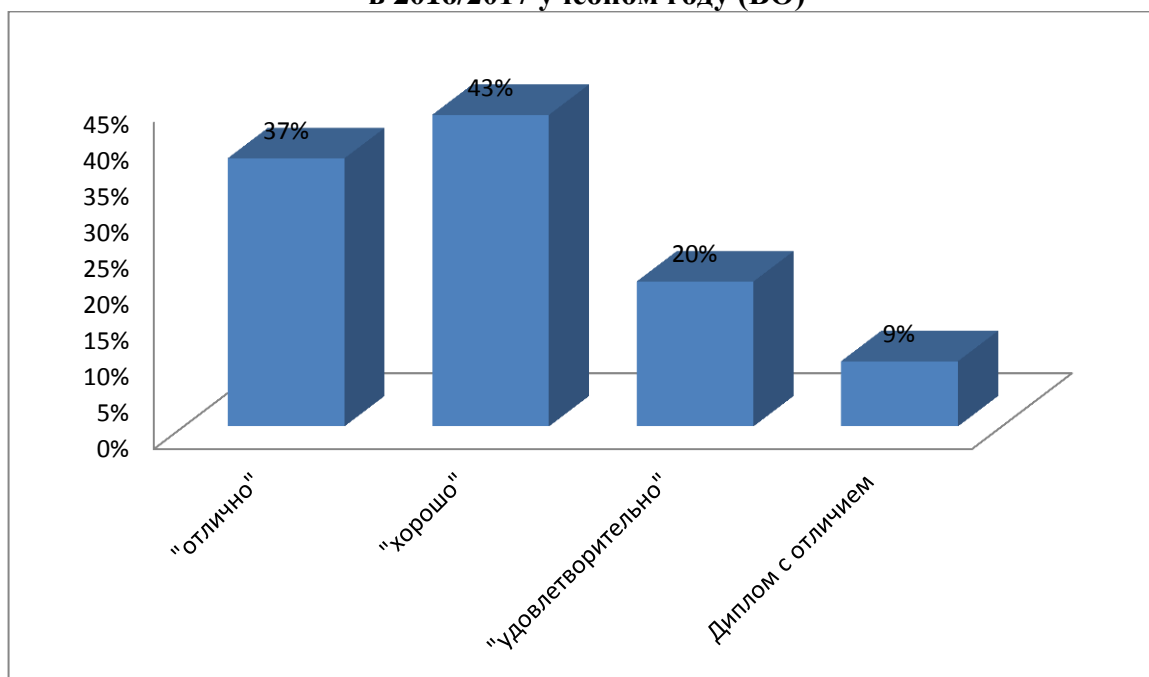
государственными экзаменационными комиссиями Университета выпущено **1437** студентов (из них по Университету – **875**).

Структура выпуска в ГЭК Университета по ОП ВО в 2016/2017 учебном году



2. Результаты государственной итоговой аттестации в 2016/2017 году по образовательным программам высшего образования - Университет

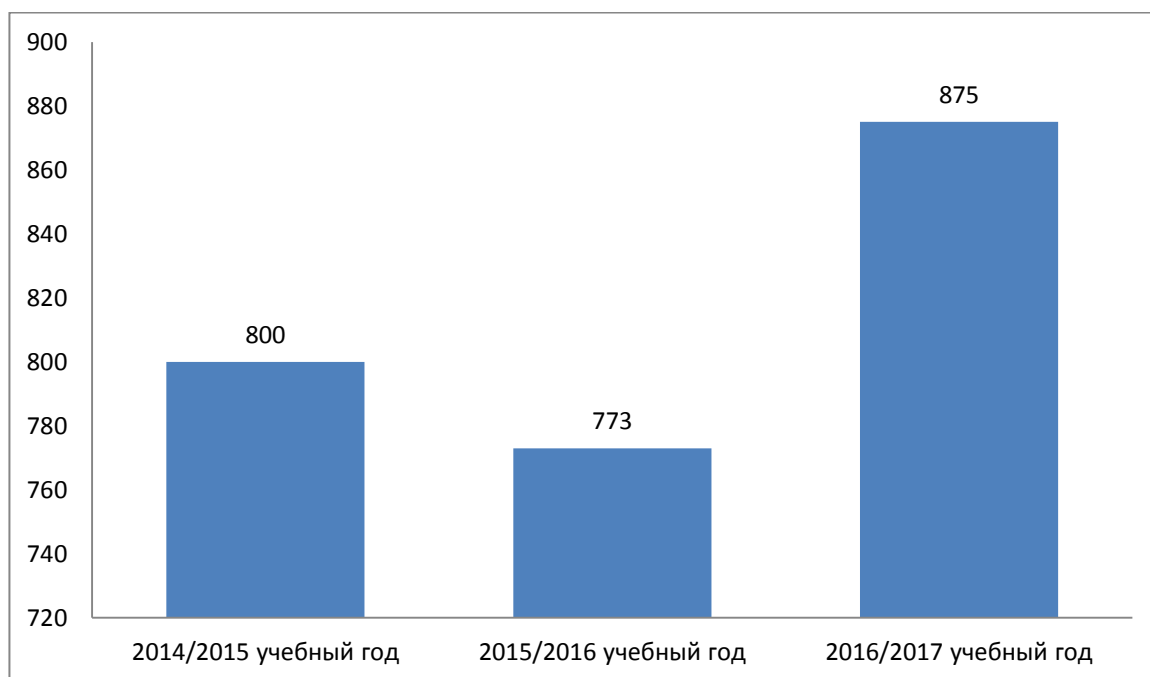
Результаты государственной итоговой аттестации по Университету в 2016/2017 учебном году (ВО)



На основании данных о результатах государственной итоговой аттестации за последние три года можно сделать выводы:

1. **Количественная характеристика результатов государственной итоговой аттестации увеличилась до 875 выпускников за учебный год.**

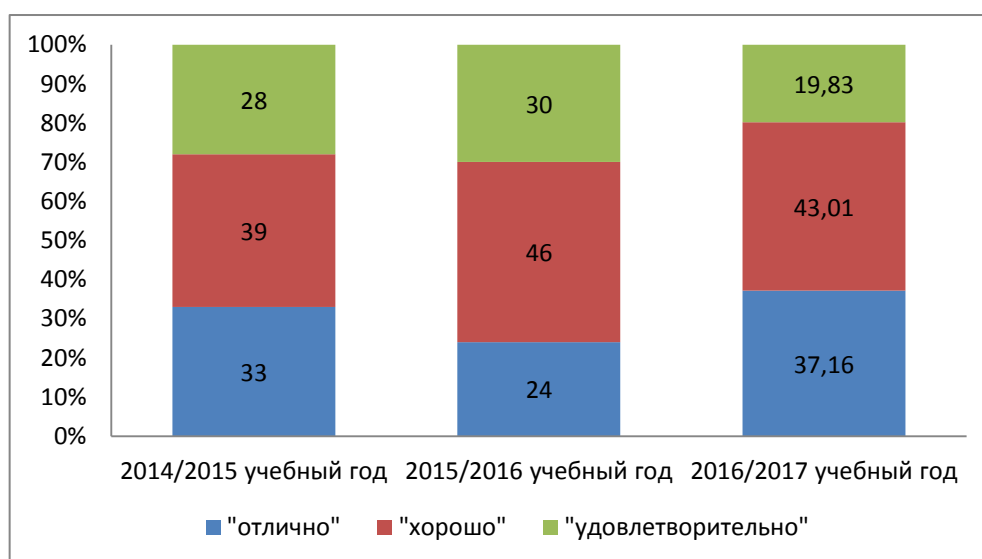
Результаты государственной итоговой аттестации по Университету (ВО) – количество выпускников



2. Качественная структура результатов государственной итоговой аттестации имеет тенденцию к улучшению.

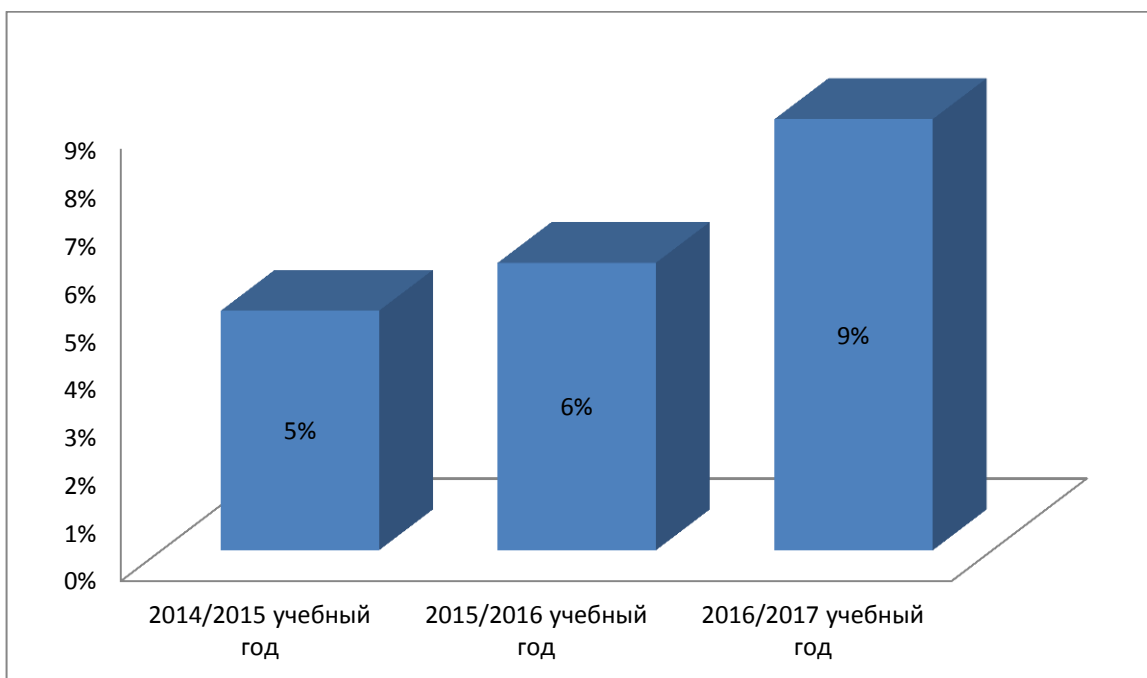
По результатам государственной итоговой аттестации в форме защиты выпускной квалификационной работы за три года, наблюдается увеличение доли защит ВКР на оценку «отлично» и уменьшение доли защит на оценку «удовлетворительно».

Результаты государственной итоговой аттестации по Университету (ВО) – защита ВКР



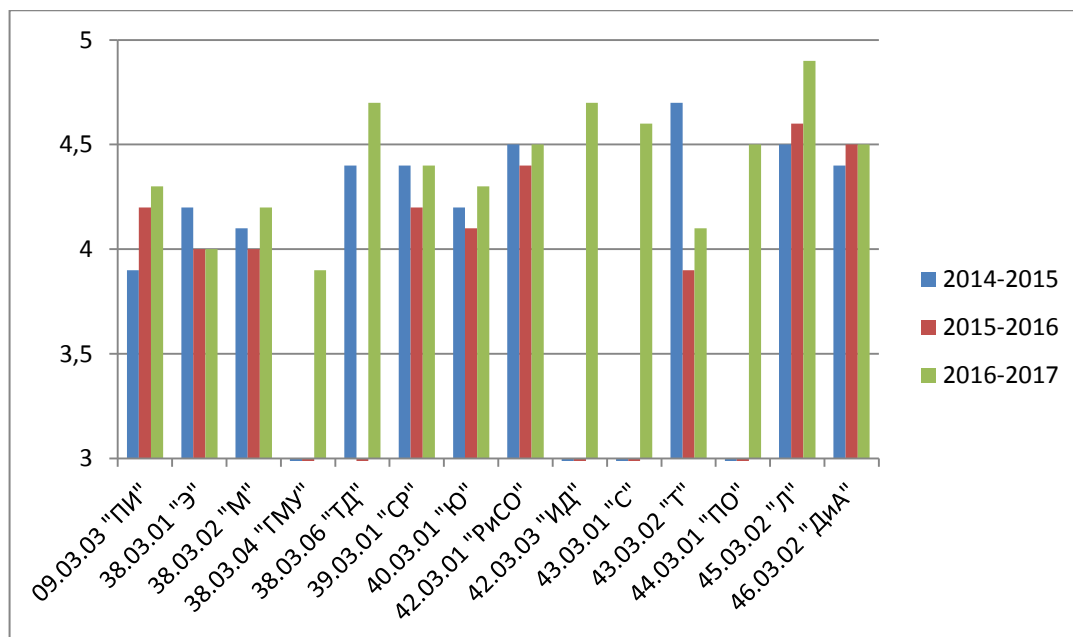
Увеличилось количество выданных дипломов с отличием.

Результаты государственной итоговой аттестации по Университету (ВО) – дипломы с отличием



Вырос по сравнению с 2015/2016 годом средний балл по бакалавриату. По магистратуре по сравнению с 2015/2016 годом средний балл снизился. Исключение составляет направление 38.04.02 «Менеджмент».

Результаты государственной итоговой аттестации по Университету (ВО бакалавриат) – средний балл по направлению



09.03.03 «ПИ» - Прикладная информатика

38.03.01 «Э» - Экономика

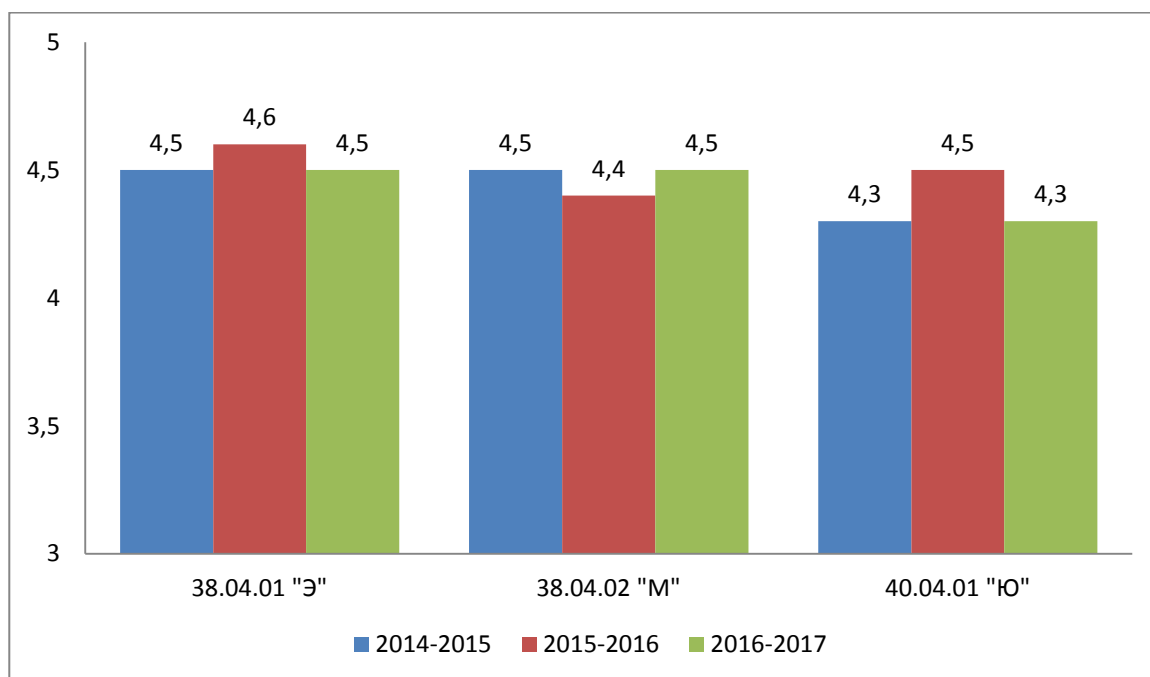
38.03.02 «М» - Менеджмент

38.03.04 «ГМУ» - Государственное и муниципальное управление

- 38.03.06 «ГД» - Торговое дело
- 39.03.01 «СР» - Социальная работа
- 40.03.01 «Ю» - Юриспруденция
- 42.03.01 «РиСО» - Реклама и связи с общественностью
- 42.03.03 «ИД» - Издательское дело
- 43.03.02 «С» - Сервис
- 43.03.02 «Т» - Туризм
- 43.03.03 «ГД» - Гостиничное дело
- 44.03.01 «ПО» - Педагогическое образование
- 45.03.02 «Л» - Лингвистика
- 46.03.02 «ДиА» - Документоведение и архивоведение

По образовательным программам бакалавриата в 2016/2017 учебном году средний балл находится в пределах от 3,9 до 4,9 баллов. Не превышает значение в 4, средний балл по образовательной программе 38.03.04 «Государственное и муниципальное управление» (3,9 балла). Максимальный средний балл по направлению подготовки показали выпускники образовательной программы по направлению подготовки 45.03.02 «Лингвистика» - 4,9 балла.

**Результаты государственной итоговой аттестации
по Университету (ВО магистратура) - средний балл по
направлению**

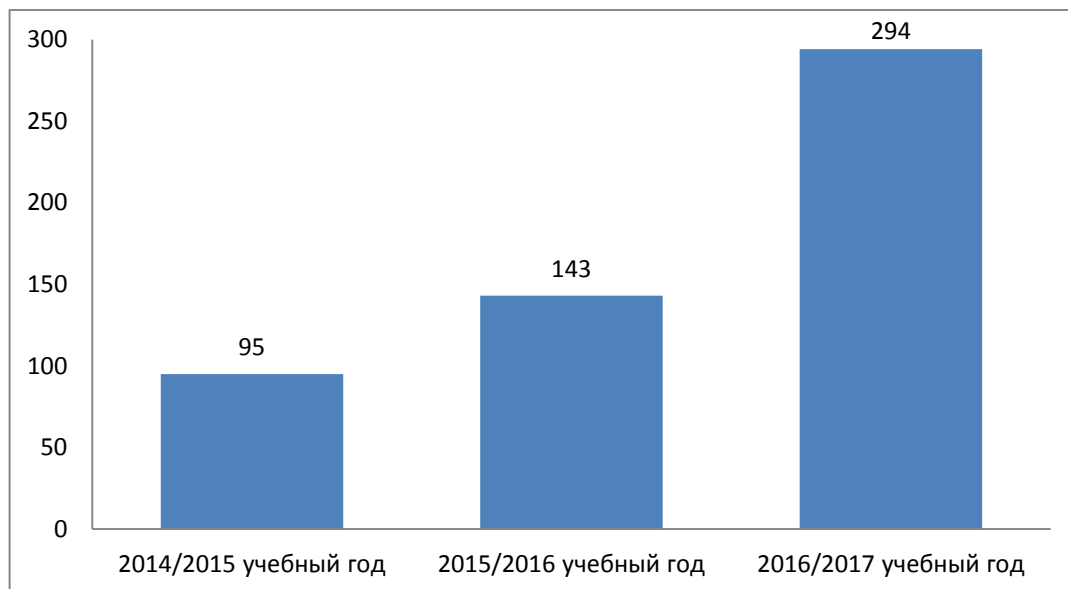


- 38.04.01 «Э» - Экономика
- 38.04.02 «М» - Менеджмент
- 40.04.01 «Ю» - Юриспруденция

По образовательным программам магистратуры, средний балл по направлению, располагается в диапазоне от 4,3 до 4,5.

3. Результаты государственной итоговой аттестации в 2016/2017 учебном году по образовательным программам среднего профессионального образования – Университет

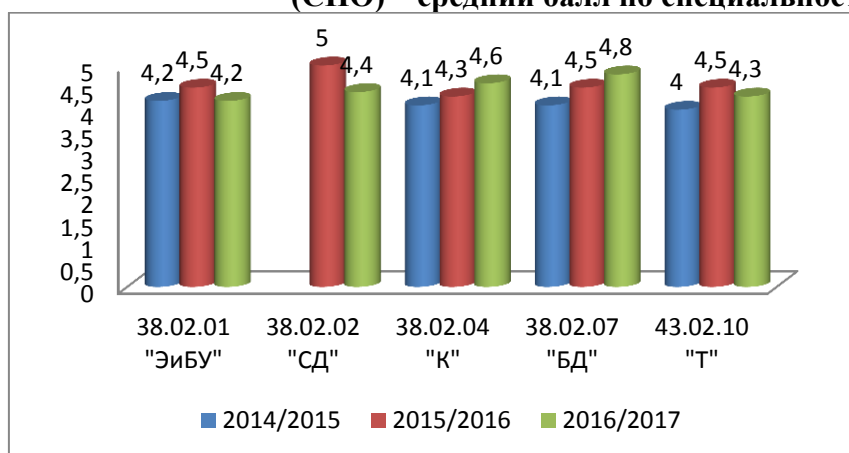
Результаты государственной итоговой аттестации по Университету (СПО) – количество выпускников



В качестве показателей качества подготовки выпускников по образовательным программам среднего профессионального образования были приняты:

- средний балл по специальности,
- процент защиты выпускных квалификационных работ на «4» и «5».

Результаты государственной итоговой аттестации по Университету (СПО) – средний балл по специальности



38.02.01 «ЭиБУ» - Экономика и бухгалтерский учет

38.02.02 «СД» - Страхование дело

38.02.04 «К» - Коммерция

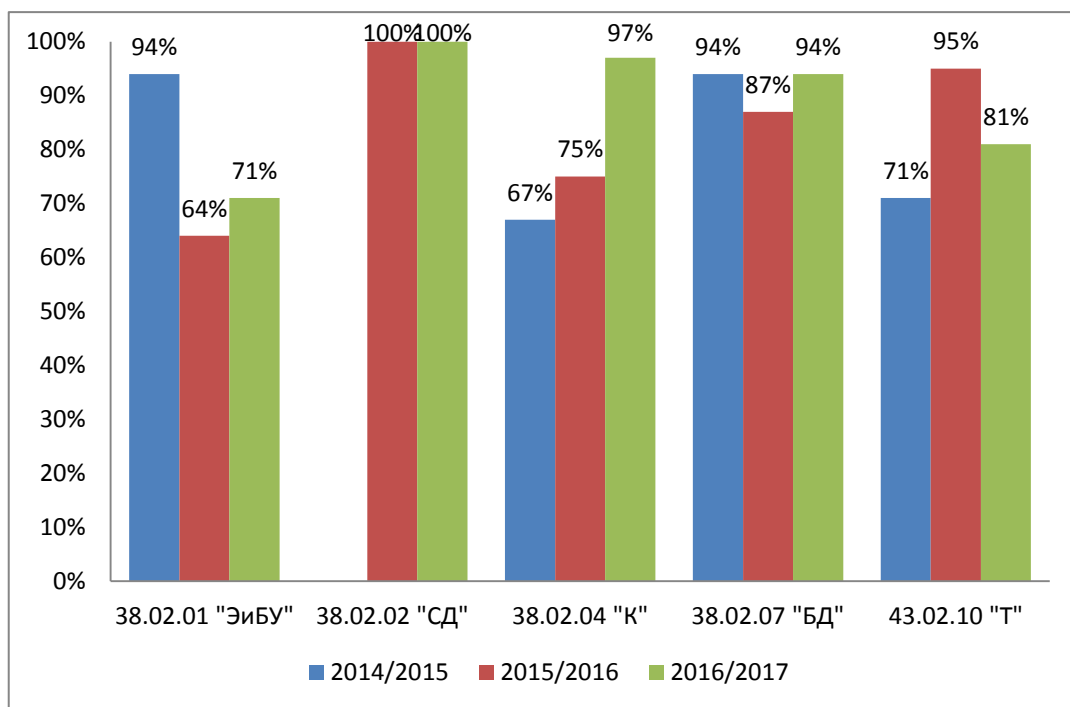
38.02.07 «БД» - Банковское дело

43.02.10 «Т» - Туризм

По всем специальностям средний балл превышает порог в 4 балла. Минимальный средний балл по специальности показали выпускники образовательной программы по

специальности 38.02.01 «Экономика и бухгалтерский учет» (4,2). Максимальный балл (4,8) по специальности 38.02.07 «Банковское дело».

Результаты государственной итоговой аттестации по Университету (СПО) – процент «4» и «5»



38.02.01 «ЭиБУ» - Экономика и бухгалтерский учет

38.02.02 «СД» - Страхование дело

38.02.04 «К» - Коммерция

38.02.07 «БД» - Банковское дело

43.02.10 «Т» - Туризм

Процент защиты выпускных квалификационных работ на «4» и «5» по специальности 38.02.01 «Экономика и бухгалтерский учет» в 2016/2017 году выше чем в 2015/2016 учебном году, по специальности 38.02.07 «Банковское дело» выше чем в 2015/2016 учебном году, по специальности 43.02.10 «Туризм» существенно ниже чем в 2016/2017. Максимальный процент защиты выпускных квалификационных работ на «4» и «5» в 2016/2017 учебном году по специальностям 38.02.02 «Страхование дело» (100%) и 38.02.04 «Коммерция» (97%).

4. Оценка качества подготовки выпускников председателями государственных экзаменационных комиссий.

Председатели государственных экзаменационных комиссий отмечают в своих отчетах следующие **положительные стороны**:

- хороший уровень практической и теоретической подготовленность выпускников к решению профессиональных задач, в том числе готовность к профессиональному диалогу;
- способность выпускников к самостоятельному выполнению научных исследований на современном уровне;

- темы ВКР направлены на выполнение конкретных заданий, связанных с тематикой предприятий и с НИР, проводимых кафедрой;

- часть защит проводилась on-line в режиме видеоконференции с видеофиксацией докладов выпускников, вопросов и ответов.

В качестве **недостатков** председатели ГЭК отмечают:

- нечеткость названия тем ВКР, не отражающие основную цель работы, использование в названиях тем аббревиатуры, недостаточно точное формулирование актуальности проблемы, области использования работы, его экономической эффективности;

- затруднения в экономическом обосновании управленческих мероприятий;

Из рекомендаций председателей ГЭК можно отметить следующее:

- научным руководителям раньше начинать работу со студентами по темам ВКР и тщательнее контролировать выполнение этапов работы, лучше прорабатывать презентационные материалы и выступление студентов перед членами ГЭК;

- активнее включать студентов выпускных курсов в НИР кафедры;

- усилить подготовку студентов в организации и проведении социологического исследования в социальной сфере;

- шире использовать наглядные демонстрационные материалы, использовать презентации при защите ВКР;

- усилить подготовку студентов по методике анализа и разработки локальных нормативных актов ДОО и архивного дела;

- добиваться от студентов более глубоких знаний математического и понятийного аппарата эффективности;

- выпускающим кафедрам проявить большую активность в установлении сотрудничества с предприятиями и организациями, на базе которых могут быть подготовлены ВКР;

- осуществлять проектный подход к решению комплексных задач с привлечением к ним нескольких студентов;

- в ВКР более конкретно указывать области возможного практического использования результатов работы, усилить практическую направленность работ, использование результатов ВКР на практике.